



INSTITUTUL NAȚIONAL DE
CERCETĂRI ECONOMICE

CENTRUL
DE CERCETĂRI FINANCIARE ȘI MONETARE
„VICTOR SLĂVESCU”

Calea 13 Septembrie nr.13, Casa Academiei, corp B, etaj 5,
sector 5, cod poștal 050711, București, România

Telefon: ++40.21.410.55.99, FAX: ++40.21.410.55.99

e-mail: icfm01@icfm.ro



SEMINARUL DE LOGICĂ ȘI METODOLOGIE A CUNOAȘTERII ECONOMICE „NICHOLAS GEORGESCU-ROEGEN”

TOLERANȚA: CONCEPT EPISTEMOLOGIC SAU MORAL?

22 februarie 2018
Sesiunea 57

Raportor: **Emil Dinga**

SUMAR

- **Natura conceptului de toleranță (3 slide-uri)**
- **O definiție a conceptului de toleranță (3 slide-uri)**
- **O tipologie a comportamentului tolerant (3 slide-uri)**
- **Fenomenologia toleranței (1 slide)**

Natura conceptului de toleranță (1/3)

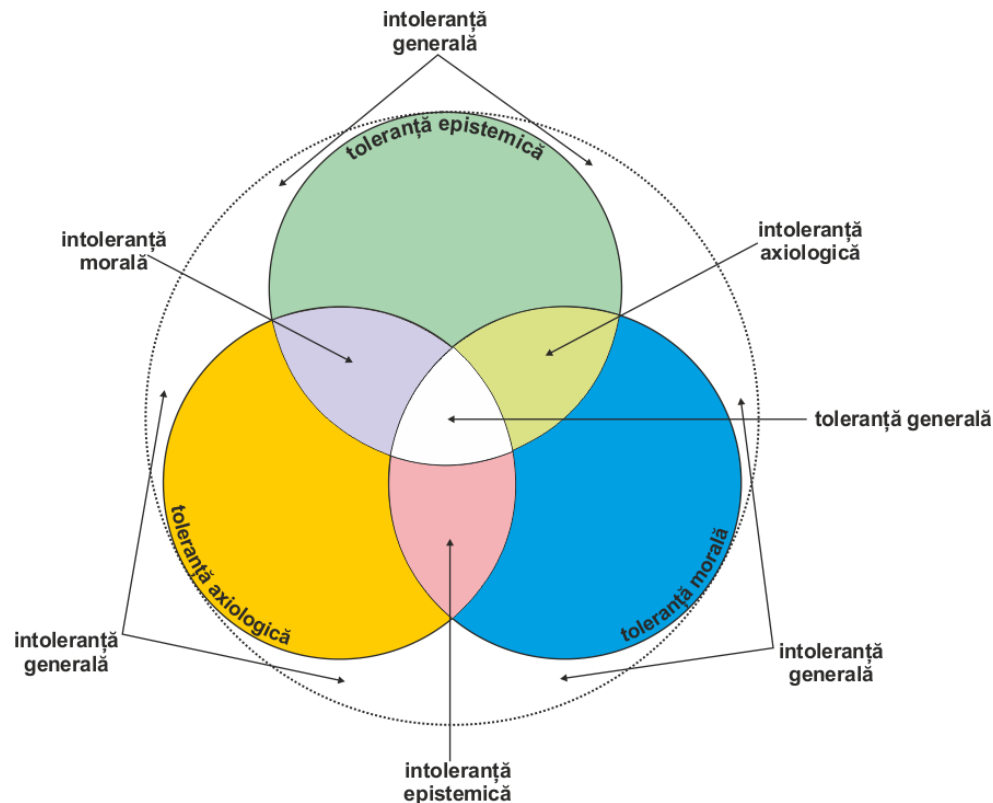
- **Discutarea sursei/originării conceptului de toleranță**
 - sursa conceptului de toleranță este *natura socială a individului uman*
 - „sediul” socialității se află, *ab initio*, în individul uman, în constituția sa psihică
 - comentariu: aceasta nu este o necesitate, ci o contingență (de ex., există animale care nu sunt „prevăzute” cu socialitate – râsul – și animale care sunt sociale – leul)
 - consecința 1: nu socialitatea apare în urma inter-acțiunii indivizilor, ci inter-acțiunea indivizilor este urmarea unei socialități apriorice (socialitate potențială, latentă)
 - consecința 2: „rațiunea” supraviețuirii prin reproducere nu este o formă de socialitate, reproducerea biologică se poate derula în absența socialității
 - prezența socialității reclamă cu *necesitate* toleranța (reclamare pozitivă)
 - explicație: tocmai pentru prezervarea socialității, care este constitutiv-structurală, nu simplu funcțională
 - comentariu: socialitatea simplu funcțională este posibilă la animalele a-sociale (din rațiuni de supraviețuire – ex.: împărțirea teritoriului, sau din rațiuni de reproducere)
 - absența socialității face ca toleranța să fie *indiferentă* (reclamare neutră)
 - explicație: nu mai este nevoie de prezervarea socialității, dar absența socialității este compatibilă și cu prezența toleranței, și cu absența ei
 - comentariu: absența socialității *nu* reclamă cu *necesitate* absența toleranței

Natura conceptului de toleranță (2/3)

- **Discutarea naturii conceptului de toleranță**
 - există trei mari clase de toleranță, după natura lor
 - (C1) **toleranța epistemică**: se referă la acceptarea unor diferențe de tip cognitiv între cunoașterea efectivă și cunoașterea ideală (sau cunoașterea de referință)
 - **NB**: cunoașterea implică interacțiunea între indivizi, altfel ne găsim în cazul opiniei
 - caracterizare: este o toleranță *teoretică* (aici teoreticul este văzut în sensul kantian)
 - comentariu1: toleranța epistemică are caracter inevitabil, non-deliberativ, de „necesitate locală”
 - » **ex1**.: măsurători inexacte, din cauze tehnologice sau chiar din cauze care se referă la constituția biologică (dotarea senzorială) a omului
 - » **ex2**.: validitatea condițională a teoriilor, pe baza falsificabilității popper-iene
 - comentariu2: toleranța epistemică are caracter istoric/contextual/contingent (limitele de toleranță epistemică se modifică în timpul istoric)
 - (C2) **toleranța axiologică (culturală)**: se referă la acceptarea setului de valori al „alterității” (religii, mituri, organizări social-politice, sisteme economice și altele la fel)
 - caracterizare: este o toleranță *hermeneutică*
 - comentariu: toleranța axiologică are caracter deliberativ, deci este pasibilă de a fi instituită prin raționalizare (**NB**: raționalizarea este o justificare în baza unui model oarecare de raționalitate)
 - **ex.**: multiculturalismul (**NB**: acest, se pare, eșec al epocii noastre)

Natura conceptului de toleranță (3/3)

- (C3) *toleranța morală*: se referă la acceptarea unor atitudini privind inter-acțiunea indivizilor (**NB**: și nu la acceptarea a unor valori ale „alterității”)
 - caracterizare: este o toleranță *practică* (aici practicul este văzut în sensul kantian)
 - comentariu: desigur, atitudinile sunt o manifestare a unor valori întemeietoare (de fundal), dar, în cazul toleranței morale, sunt relevante atitudinile și nu valorile
 - ex: (vezi *Schopenhauer – Fundamentele moralei*): *caritatea* (să faci binele), respectiv *justiția* (să nu faci răul)

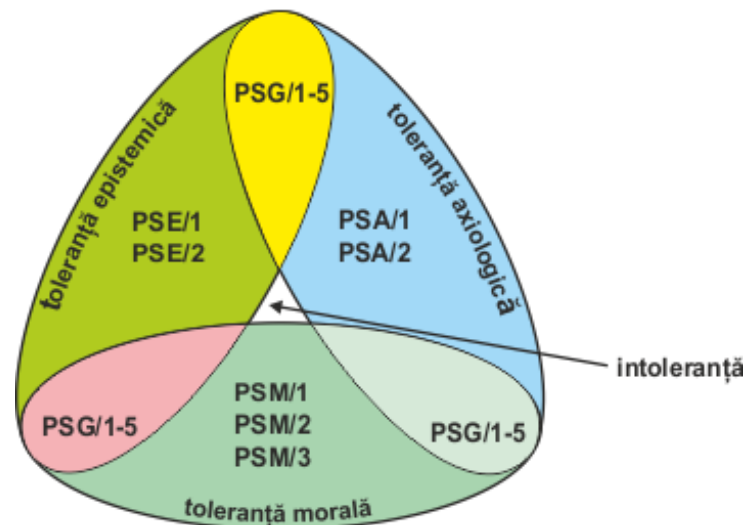


O definiție a conceptului de toleranță (1/3)

- pentru definirea conceptului de toleranță, trebuie identificate **predicatele logice de suficiență** ale acestui concept:
 - predicate de suficiență generale (pentru toate cele trei clase de toleranță)
 - (PSG/1) implică prezența socialității la individ, ca marcă psihică apriorică, deci ca marcă transcendențială
 - (PSG/2) implică interacțiunea a cel puțin doi indivizi (contemporani sau nu)
 - (PSG/3) implică transcendentul (inclusiv prin implicarea altui individ)
 - (PSG/4) implică puterea (capacitatea) de a nu tolera (de a se opune, de a nega)
 - (PSG/5) implică liberul arbitru (deliberativitatea, libertatea, asumarea responsabilității)
 - predicate de suficiență specifice toleranței **epistemice**
 - (PSE/1) vizează *adevărul* (de tip corespondență, adică de tip aristotelic)
 - (PSE/2) vizează *teoreticul* (adică relația obiect-obiect)
 - predicate de suficiență specifice toleranței **axiologice**
 - (PSA/1) vizează *întemeierea* atitudinii (adică a poziționării axiologice)
 - (PSA/2) vizează *hermeneuticul sau/și praxiologicul* (adică relația subiect-obiect)
 - predicate de suficiență specifice toleranței **morale**
 - (PSM/1) vizează *comportamentul* (adică interacțiunea practică)
 - (PSM/2) vizează *practicul* (adică relația subiect-subiect)
 - (PSM/3) reclamă *contemporaneitatea* indivizilor care intră în interacțiune

O definiție a conceptului de toleranță (2/3)

- **(def)** toleranța **epistemică**
 - configurație a inter-acțiunii a cel puțin doi indivizi (contemporani sau nu) menită să stabilească un acord asupra dezacordului privind un **adevăr** local (sectorial și relativ) de tip corespondență, referitor la relația **obiect-obiect**
- **(def)** toleranța **axiologică**
 - configurație a inter-acțiunii a cel puțin doi indivizi (contemporani sau nu) menită să stabilească un acord asupra dezacordului privind un **set de valori** fundamentale (de întemeiere), referitor la relația **subiect-obiect**
- **(def)** toleranța **morală**
 - configurație a inter-acțiunii a cel puțin doi indivizi (contemporani) menită să stabilească un acord asupra dezacordului privind un tip de **comportament** mutual, referitor la relația **subiect-subiect**



O definiție a conceptului de toleranță (3/3)

- unele considerații suplimentare la definițiile claselor de toleranță

(1) generale

- toate cele trei clase de toleranță implică comportamente, dar de tip diferit

(2) privind toleranța epistemică

- **nu** necesită nici un fel de „ingrediente”, de tip axiologic sau moral, pentru a se manifesta
- implică un comportament de **validare/invalidare epistemică** (mai general, **cognitivă**)

(3) privind toleranța axiologică

- necesită **înțelegere** pentru a se manifesta
- implică un comportament de **poziționare/situare metafizică**
- **NB1**: înțelegere nu în sensul epistemic, care vizează adevărul-corespondență, ci înțelegere în sensul raționalității (coerență, completitudine și consistență)
- **NB2**: înțelegerea raționalității unui set de valori poate apărea chiar în condițiile respingerii modelului de raționalitate care generează cele trei componente ale raționalității (acesta este un sens profund al toleranței axiologice)

(4) privind toleranța morală

- necesită **înțelegere** pentru a se manifesta, și anume în același sens ca în cazul toleranței axiologice, deci nu în sensul epistemic ci în cel al raționalității
- implică un comportament de **relaționare practică** (schimb de activități)
- **NB**: schimbul de activități trebuie considerat în sensul cel mai general/abstract, fie prin intermedierea unui obiect (**ex**: schimb economic), fie prin intermedierea unei acțiuni (**ex**.: justiția sau caritatea), fie prin intermedierea verbală (**ex**.: dialogul)

O tipologie a comportamentului tolerant (1/3)

- o tipologie a tolerării epistemice

- tolerarea observațională:

- conținut: acord tacit cu privire la incompletitudinea, inacuratețea sau imprecizia măsurării (numerizării sau cuantificării) unor evenimente, fenomene sau procese naturale ori sociale
- funcționare: standarde observaționale sau de măsurare, praguri diferențiale acceptate

- tolerarea probatorie:

- conținut: acord tacit cu privire la considerarea provizorie a caracterului „adevărat” al teoriilor (științifice sau metafizice) până la refutarea lor factuală sau logică, după caz
- funcționare: pe baza falsificabilității factuale (cazul teoriilor științifice) sau pe baza verificării (verificaționism) consistenței logice (cazul teoriilor metafizice)

- o tipologie a tolerării axiologice

- tolerarea culturală (tolerarea valorilor)

- conținut: acord tacit cu privire la acceptarea/acceptabilitatea valorilor altere
- funcționare: evitarea evaluării valorilor altere din perspectiva propriei matrice axiologice

- tolerarea civilizațională (tolerarea modului de viață, individuală și/sau societală)

- conținut: acord tacit cu privire la acceptarea/acceptabilitatea organizării economice, sociale, politice, religioase etc. a celuilalt
- funcționare: evitarea evaluării civilizațiilor altere din perspectiva propriului model civilizațional

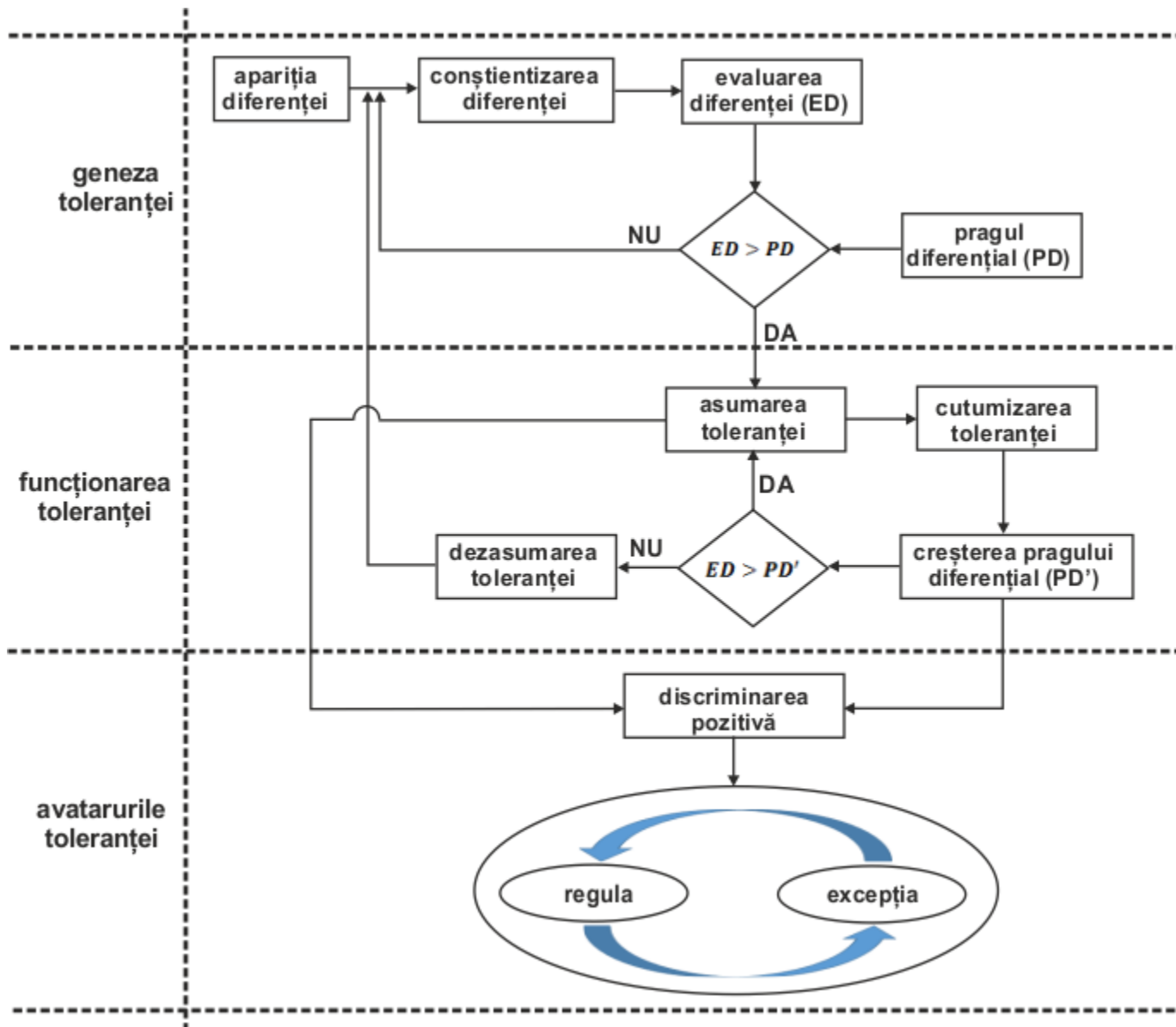
O tipologie a comportamentului tolerant (2/3)

- o tipologie a tolerării morale (intra-specie)
 - implicită
 - conținut: acceptare necritică a diferenței de atitudine și de comportament
 - funcționare: prin ignorare deliberată, dar ne-manifestă
 - specii in actu: (1) „orbire” auto-indusă (politica struțului); (2) echilibru instabil spre trecerea la forma explicită a toleranței
 - explicită
 - *dezinteresată*
 - conținut: acceptare critică a diferențelor fără a se implica în exploatarea acestora (fără urmărirea obținerii de avantaje curente sau în perspectivă)
 - funcționare: prin participare deliberată (adoptarea de atitudini manifeste), exclusiv principială
 - specii in actu: (1) compasiune; (2) indulgență; (3) caritate (*Schopenhauer, Davidson*)
 - *interesată*
 - conținut: acceptare critică a diferențelor, cu implicare în exploatarea acestora (cu urmărirea obținerii de avantaje curente sau în perspectivă)
 - funcționare: prin participare deliberată (adoptarea de atitudini manifeste), guvernată de utilitarism
 - specii in actu: (1) favoare; (2); exceptare; (3) complicitate; (4) adjudecare (trecerea în categoria celor tolerați)

O tipologie a comportamentului tolerant (3/3)

- **unele considerații suplimentare la tipologia toleranței morale**
 - nu se poate vorbi despre o toleranță inter-specie
 - este vorba, în acest caz, despre o simplă *conviețuire* (avem, așadar, un aspect pur funcțional, nu moral)
 - resemnarea nu poate fi o formă de toleranță
 - încalcă predicatul de suficiență PSG/5 (capacitatea de a fi intolerant, și anume prin opoziție deliberată la inacceptabil, bazată pe liber arbitru, adică pe libertate)
 - transformarea toleranței în discriminare pozitivă
 - aceasta este o problemă de prag diferențial (sau de masă critică)
 - pragul diferențial (sau masa critică) poate fi atins fie dinspre tolerant, fie dinspre tolerat, fie dinspre ambele „capete”
 - este o chestiune analogă cu cea a transformării unui privilegiu într-un drept (aici este mai activ factorul timp, adică vorbim despre formarea unei mase critice temporale)
 - inacceptabilitatea consecinționismului (prezent și la *Kant* și la *Machiavelli*) în discutarea conceptului de toleranță morală
 - calculul utilitarist (sau chiar calculul non-utilitarist, dar, totuși, consecinționist) compromite comportamentul moral (moralul este categoric, nu ipotetic, or consecinționismul îl transformă în ipotetic – vezi și creștinismul care propune o morală (sic) ipotetică)

Fenomenologia toleranței



**VĂ MULȚUMESC PENTRU
ATENȚIE !**